

國立台灣體育學院圖書館剪輯資料

分類 射 箭 來源 民生報 日期 781226 版面 八版

《飛馳皇帝杯射箭賽》

拉弓較準 野趣十足

手弓組劉文遠 十字弓組鄭式雄 分別奪魁

記者 張銘隆 / 報導

●正式射箭比賽好手，一定能在原野逐獵較射中領先休閒型獵弓射手嗎？瞄準系統較精密的十字弓，一定比手拉弓射得精準嗎？昨天在淡水舉行的飛馳皇帝杯射箭賽，為這兩項常起爭議的問題，提供了「不一定」的答案。

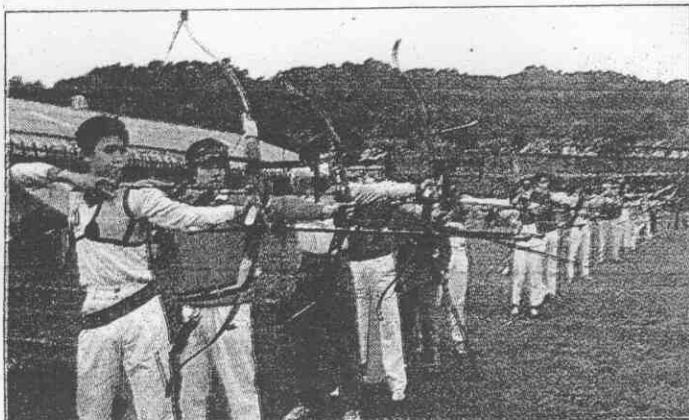
飛馳皇帝杯分別在定距同心靶及不定距電動獵物靶兩項，分十字弓及手拉弓較射90支，比賽全局滿分為900分。

原本上百名射手報名的賽事，因昨天陣雨不歡約有兩成選手缺席；但冒雨開弓也使飛馳鄉村俱樂部射箭場增添了幾分野趣。

主辦單位本來以「原野射箭」的形式，要求競賽弓射手放棄使用箭長固定片，但臨場因為這項裝備的拆除，對一般比賽弓射手「傷害」太大，而同意持用全副比賽用的弓具參賽；十字弓組也開放「狙擊鏡」的使用。

比賽結果持用獵弓的劉文遠以655分在「手弓」組奪魁，持用比賽弓的「競射型」選手林宜堂及翁仁佑，分居第2、3名。

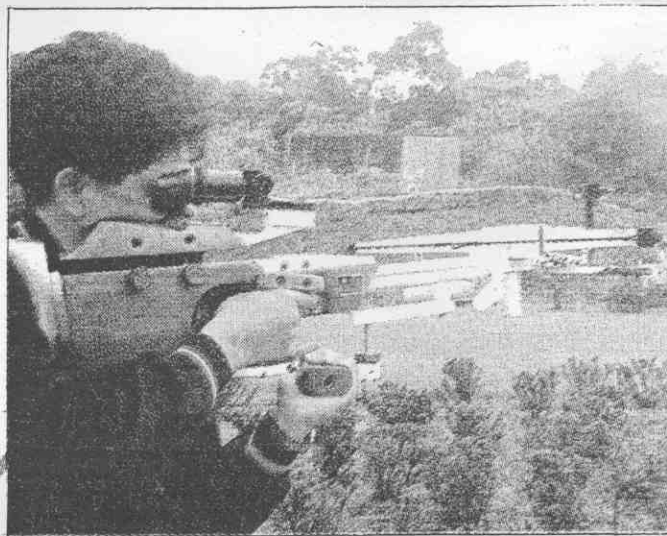
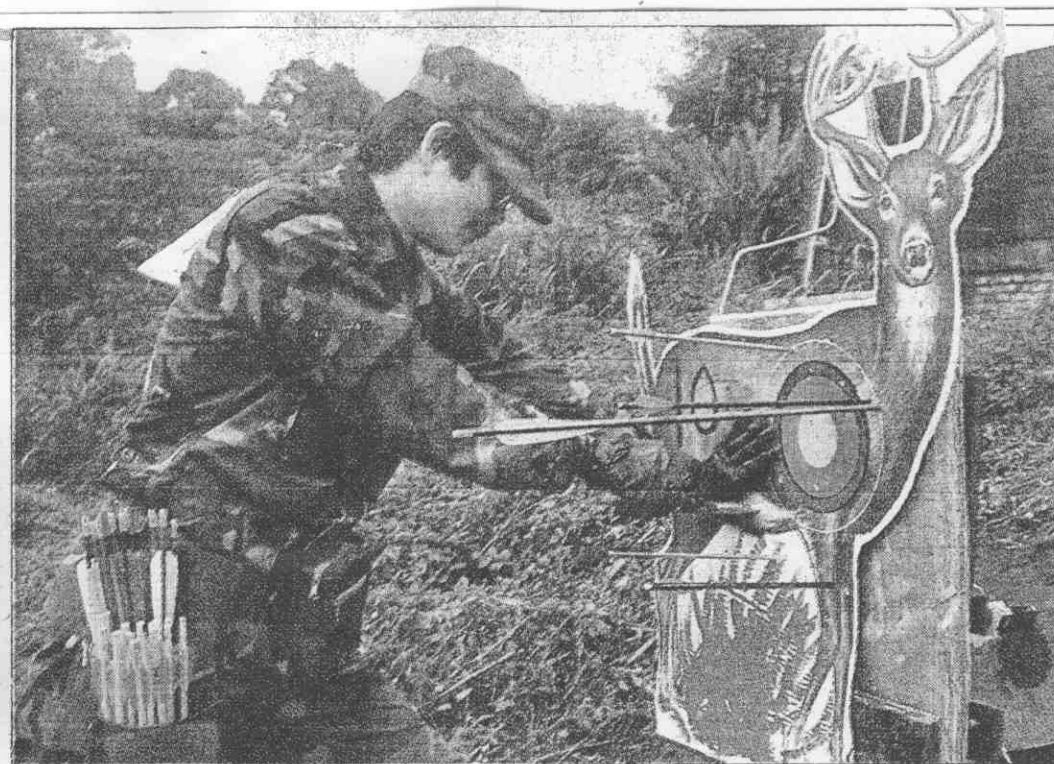
十字弓組持用「狩獵弓」射手鄭式雄以428分稱雄，鍾



↑飛馳皇帝杯射箭賽，競賽弓與狩獵弓一起較射。

記者 楊壽明 / 攝影

→電動模擬獵鹿靶，是國內射箭活動首創的項目。



比賽弓 外貌不佳 準頭十足

圖：楊壽明 / 文：張銘隆

●飛馳皇帝杯射箭賽中，十字弓組與手拉弓組都出現了「比賽弓」與「狩獵弓」同時參賽的場面。

國內大部分十字弓活動射手，均持用狩獵用的弓具，昨天賽場中出現的比賽用十字弓，遠看組合似乎十分粗糙，一些休閒型射手在就近觀看後，才發現這具「比準」用弓的精妙。

競射用十字弓除了引發射擊的弓與箭組外部以外，其餘結構與射擊比賽用步槍相去無多；銅質

加重的槍托後部，使整組弓具重心落於後段，弓臂向下向兩側伸出的重錘，使弓具水平均衡特佳，加上特製槍把和前段槍托，使比賽弓持用特別平穩。

前置準星和後置覘孔，延伸了瞄準線長度，比加了狙擊鏡的獵弓還能精準射擊。

不過競射型十字弓的瞄準具對不定距離和移動目標較難捕捉，表尺的歸零亦較繁複。這也是競賽弓在昨天的電動靶項目中積分落後，以致未能和狩獵型弓排名爭光的原因。