

## 國立台灣體育學院圖書館剪輯資料

分類 運動場館 來源 民生報 日期 780810 版面 一版

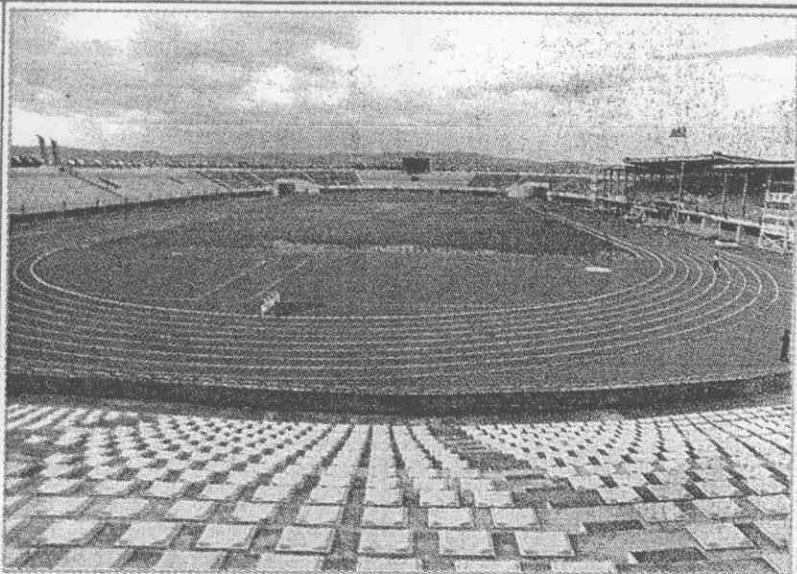
落冷遭合不味口 置閒常當不位選

! 多多題問 施設共公 校院專大、場育體  
心中化文、館書圖

【本報訊】行政院經濟建設委員會針對台灣地區居民使用綜合體育場、圖書館、文化中心、大專院校等區域性公共設施的情形完成調查，發現大都會區生活圈內或鄰近生活圈的不同行政區，設置若干大型綜合體育場，使其利用率減低，成為常年閒置設施，未來政府在設置時，應審慎考慮區位因素。

經建會最近完成台灣地區十八個生活圈主要公共設施使用現況調查。在綜合體育場方面，對於非都會區居民日常生活的重要性，要超過都會區居民。而台北市與板橋之間，以及高雄市、屏東市及鳳山市之間，相隔距離有限，卻都各自設立體育場，使其利用率降低。

至於各縣市文化中心的展覽與活動內容，都極為類似，以西洋文藝為主流，



(片照料資報本)。置閒會也，場育體的模規具，當不位選於由↑

較缺乏與地方傳統特色有關的展覽與活動。根據問卷結果顯示，有四分之一以上曾去過文化中心的受訪者表示，不會想再去。經建會建議，除各地文化中心除應加強活動內容與品質，還應引進專業人員，以利推動業務。

就四大都會區而言，經建會發現目前各大專院校過度集中於台北、台中兩地，今後高雄的學術水準與地位應繼續予以提升。經建會建議今後台北與台中的大專不宜新設或擴建，原則宜向桃園、新竹、苗栗遷移或擴建。

此外，目前各縣市立級以上圖書館的使用情形也不甚理想，十八個生活圈中有十一個地區，居民從不曾去過的比例超過百分之四十。

本報記者 馬道容