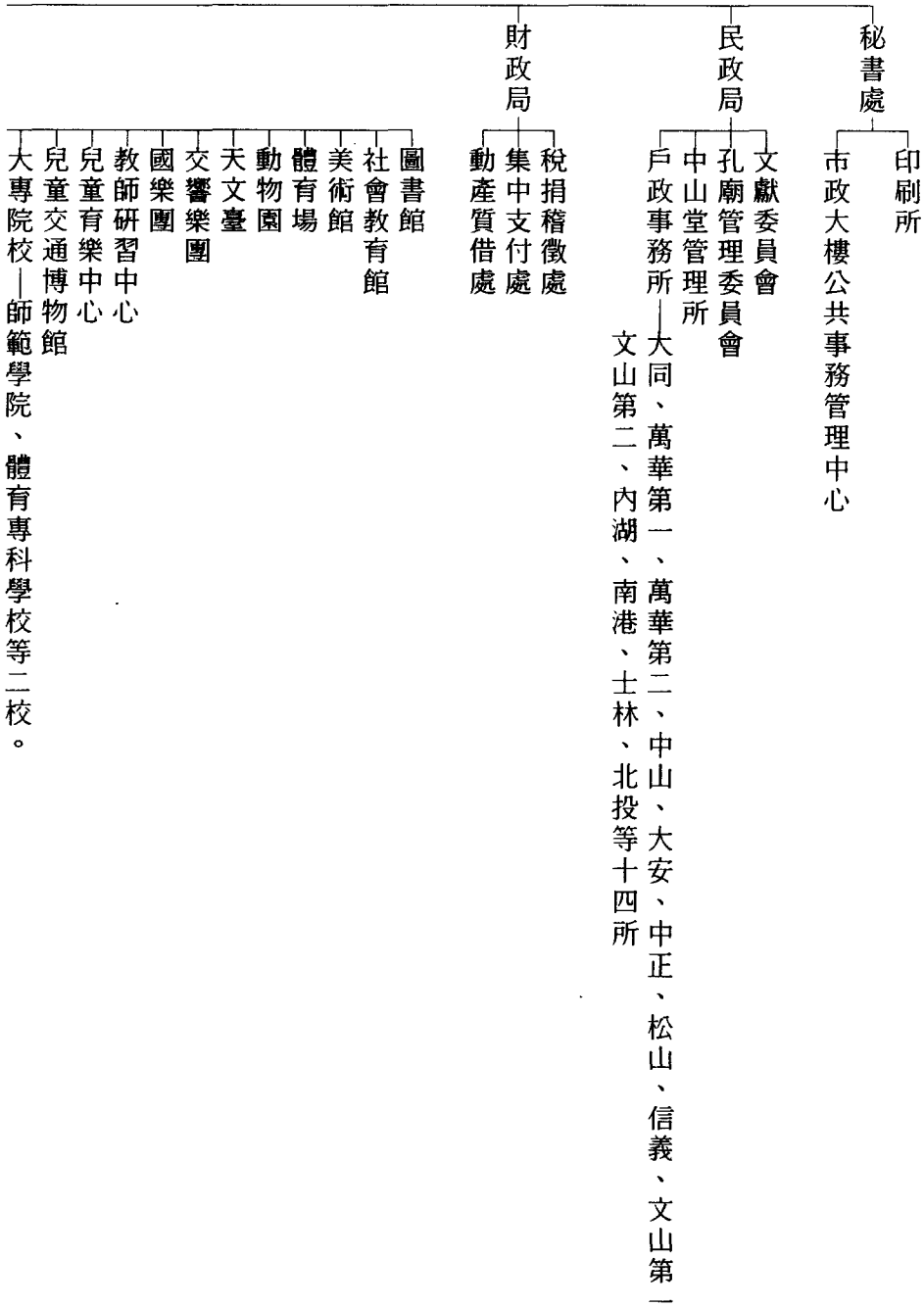


用。

5. 年度預算保留款已逾五年者，非必要可免予編列，

待實際需求時，再行編入當年度單位預算辦理。
貳、本書面質詢之回覆函副本，請送王計處乙份。



高級中學——建國、成功、第一女中、中山女中、景美女中、中正、內湖、復興、松山、大同、明倫、華江、陽明、和平、永春等十五校及麗山、南湖、南港、高中三所籌備處。

高級職業學校——大安高工、松山工農、松山家商、士林高商、南港高工、木柵高工、內湖高工等七校。

補習學校——建國高中附設補習校、第一女中附設補習學校、大安高工附設補習學校等三校。
特殊學校——啓聰、啓明、啓智學校等三校。

教育局

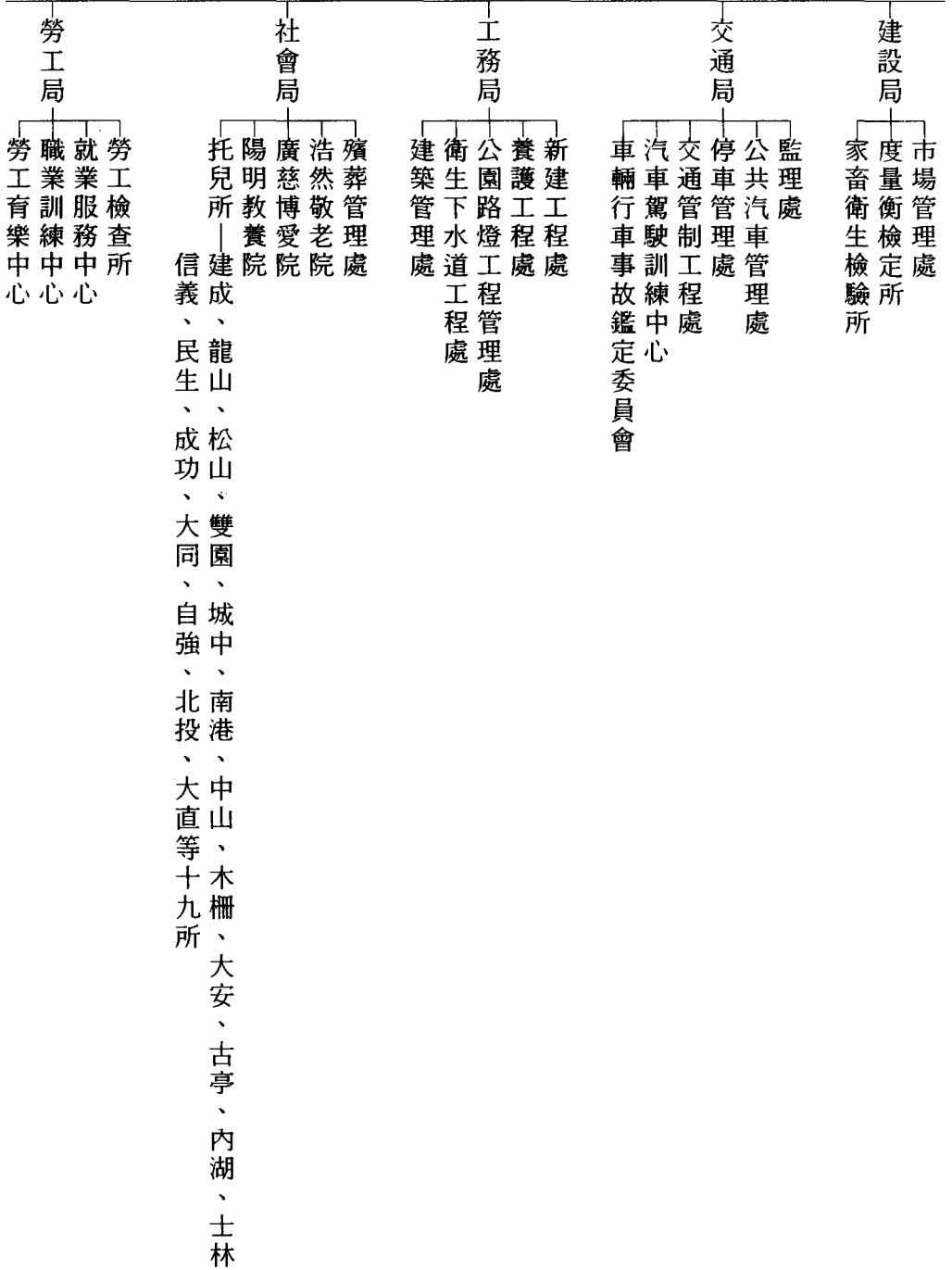
國民中學

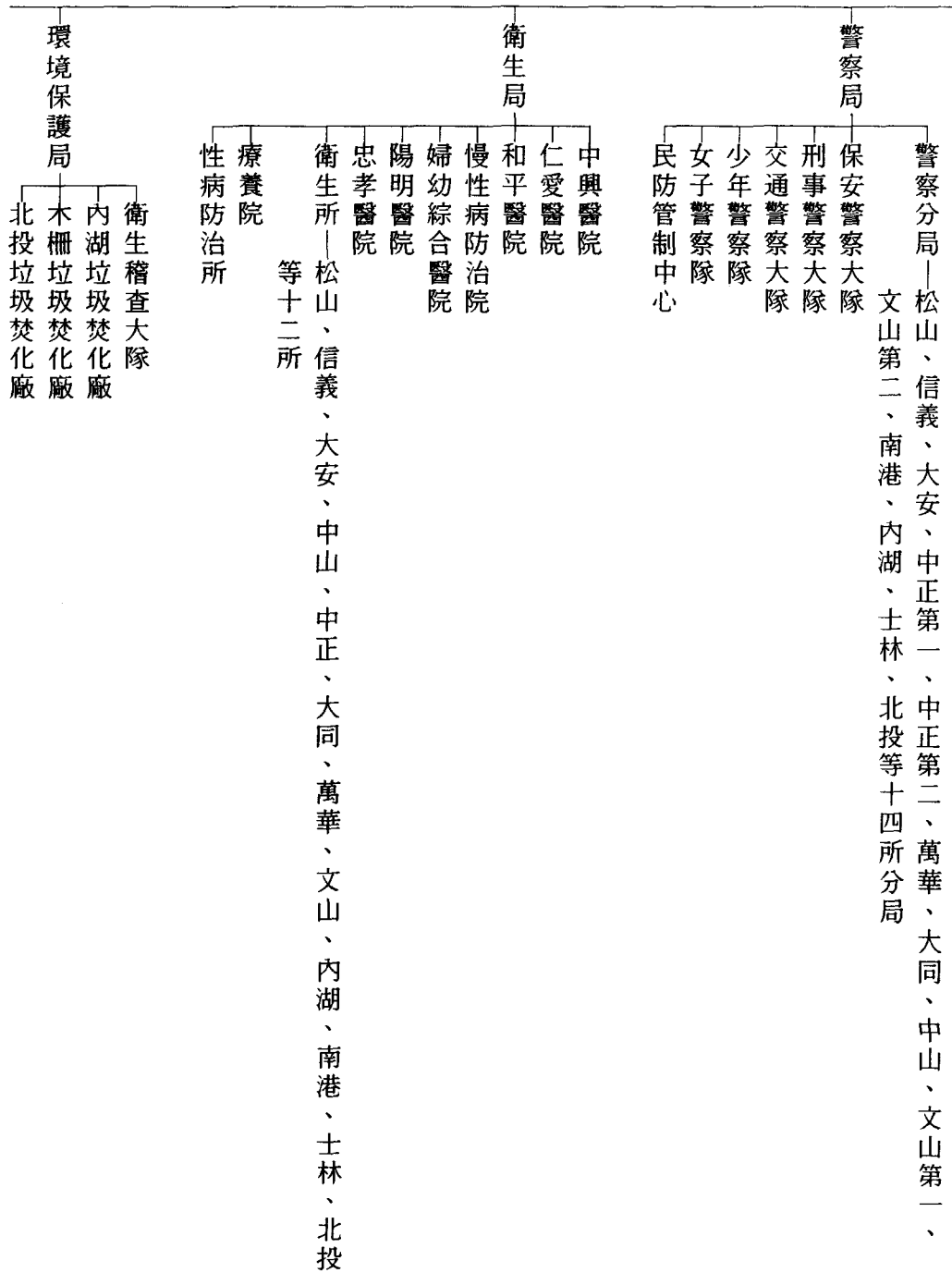
介壽、民生、西松、興雅、仁愛、大安、金華、懷生、弘道、民族、螢橋、古亭、南門、萬華、雙園、大理、民權、蘭州、重慶、忠孝、長安、大直、北安、新興、南港、內湖、景美、木柵、實踐、北政、建成、成淵、士林、北投、至善、新民、格致、明德、桃源、誠正、興福、芳和、永吉、龍山、蘭雅、中山、麗山、中正、福安、萬芳、瑠公、五常、信義、景興、三民、敦化、西湖、石牌、東湖、百齡、天母、明湖、成德、關渡等六十四校。

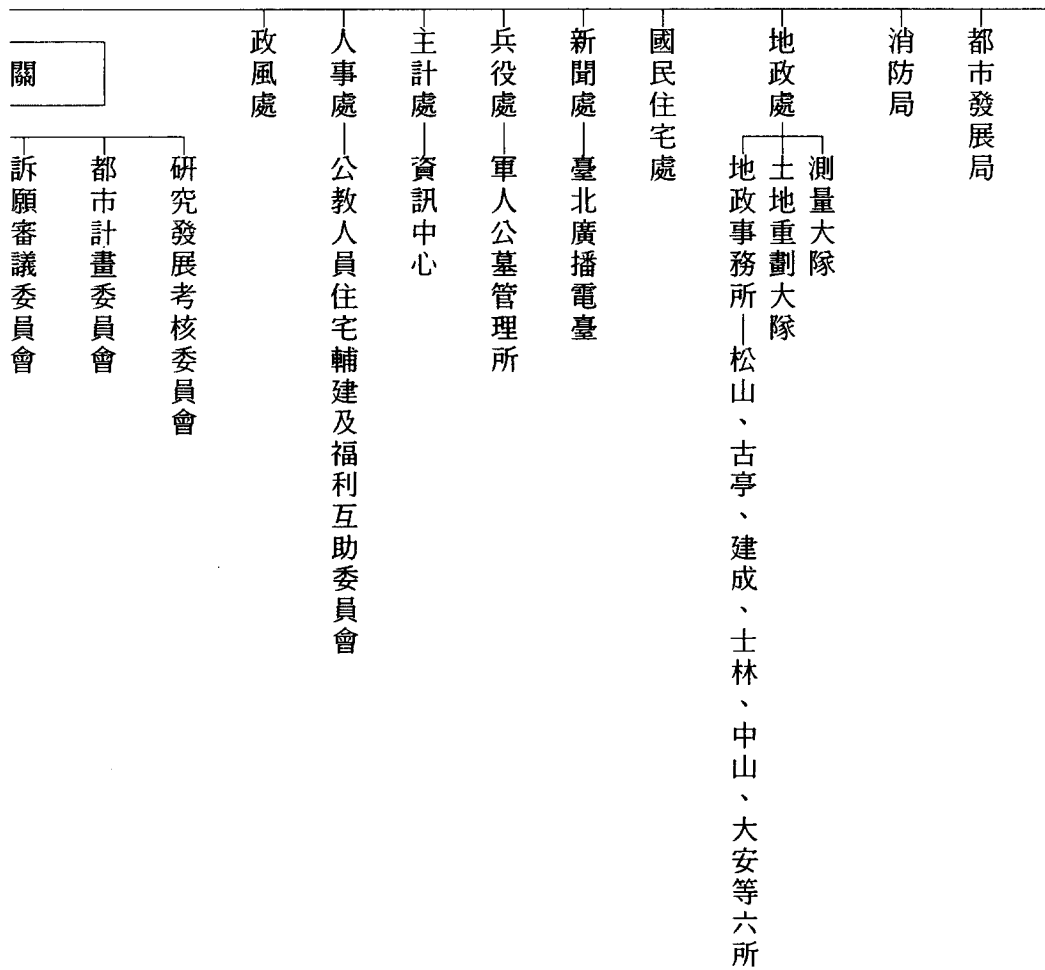
國民小學

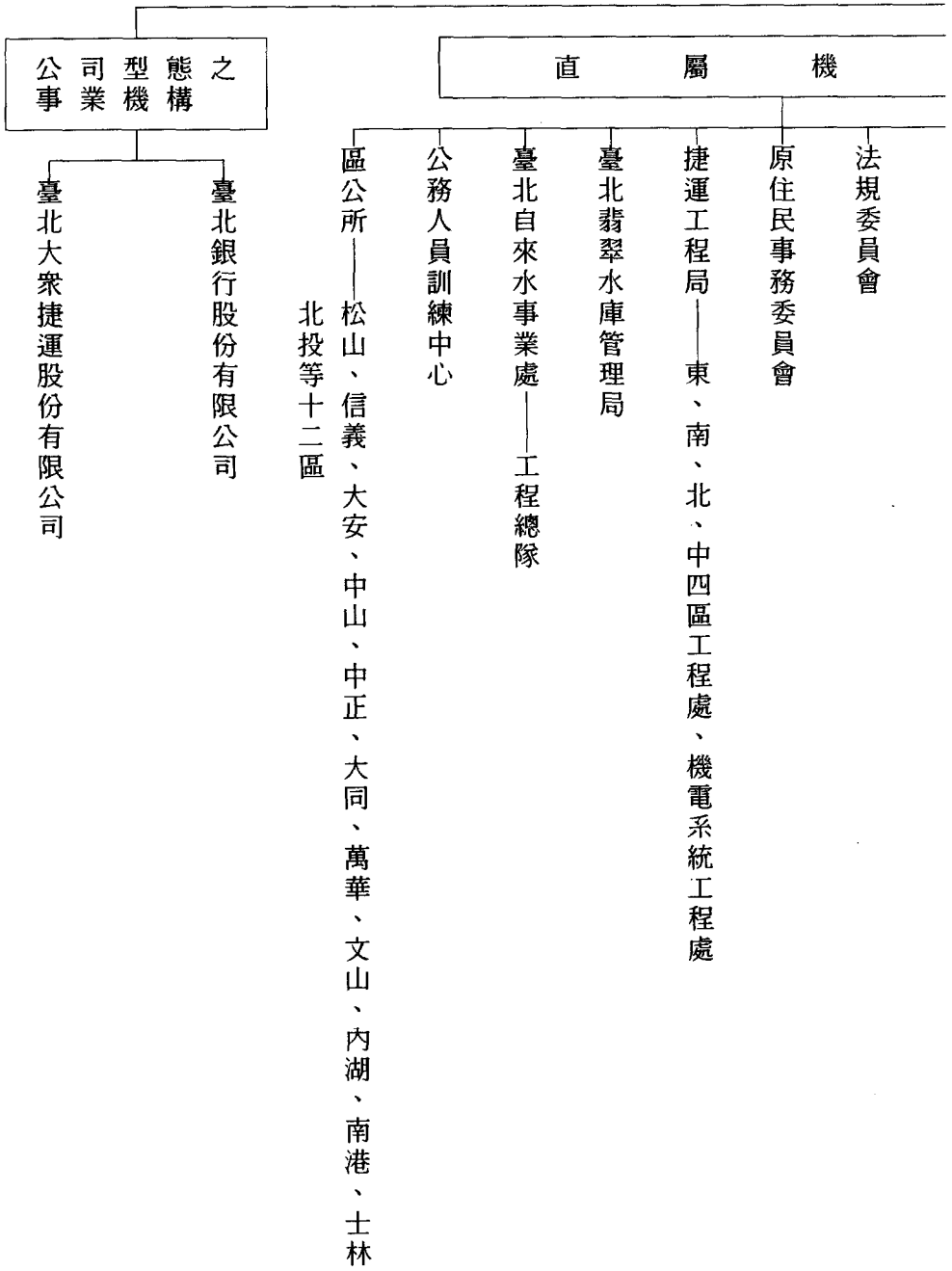
西松、興雅、興華、三興、信義、永春、敦化、光復、民生、吳興、龍安、大安、幸安、建安、仁愛、懷生、螢橋、松山、古亭、銘傳、河堤、新和、忠義、南門、國語實小、雙園、東園、大理、西園、西門、老松、龍山、福星、東門、中興、師院附小、蓬萊、日新、太平、永樂、雙蓮、大同、大龍、延平、大橋、明倫、中山、中正、長安、長春、大直、大佳、劍潭、五常、吉林、南港、玉成、成德、舊莊、內湖、碧湖、潭美、東湖、景美、武功、興德、木柵、永建、民權、陽明山、士林、社子、富安、士東、福林、平等、溪山、雨聲、洲美、北投、石牌、關渡、逸仙、湖山、泉源、清江、大屯、湖田、百齡、博嘉、實踐、義方、文林、桃源、雙溪、指南、葫蘆、興隆、永吉、忠孝、金華、明道、志清、雨農、立農、民族、明德、福德、華江、康寧、胡適、三民、萬大、公館、西湖、景興、天母、文昌、萬芳、麗山、溪口、東新、力行、明湖、萬興、芝山、新湖、文化、萬福、蘭雅、博愛、文湖、辛亥、三玉、大湖、修德、南湖等一三七校及健康、永安、新生籌備處三所南海實驗幼稚園、育航幼稚園二所。

臺 北 市 政 府









答覆單位：台北市政府（主計處）

答：貴會李議員承龍書面質詢：「請 貴單位確實回覆以下說明項目之達成執行目標比率為若干？以作為八十七年度預算審核之依據，如有困難之處，請說明原因。」一案，本案業已發函本府各機關彙整本機關暨所屬機關資料逕復 貴會，惟涉及本府所有各機關數目衆多，如於七日內答覆恐有困難，敬請 貴會准予寬限至七月三十一日，敬請 查照。

六十二

質詢日期：85年7月10日

質詢議員：陳玉梅

質詢對象：市長陳水扁、民政局陳局長哲男

環保局 陳局長進陽

題

目：台北市的公園景觀常被市民指為千篇一律、缺乏地區特色，尤其是與市民生活息息相關的鄰里公園更有日益雜亂、缺乏管理的現象。長久以來，除了大型的市內公園外，小型的社區公園看起來皆差不多，單調的設計未能依照社區特色、周邊環境而有不同風貌呈現，致迭受各界批評。事實上，鄰里社區公園不僅綠化不足，遭到廟宇、攤商及婚喪喜慶活動佔用的情形也屢見不鮮。鄰里公園屬於公共空間，在市府有心致力於社區文化推動之際，主管相關單位應加強勸導取締非法佔用公園的行徑，並積極營造真正符合自然生態和人文景觀的社區公園。特提出書面質詢。

說

明：一、台北市的鄰里公園設計單調且綠化不足，是不爭的事實。只要有盪鞦韆、溜滑梯、健康步道等，加上

植栽一些樹木及花草就構成了社區公園。可見其在設計之初，就未詳加考慮周邊環境的特質及社區文化表現出的個別差異，更別談什麼精緻美觀了。所以相關單位要如何營造各公園特有的風格，並讓民衆喜歡「樂在其中」，應是刻不容緩的事情。

二、鄰里公園是民衆共同的休閒空間，任何民衆都能自由進出利用。但不少公園被攤商、民房、舊衣回收箱佔用情形嚴重，公園邊的車輛及廢棄車任意違規停放也很普遍。甚至有些人行道更因長期作為垃圾收集點，而顯得雜亂不堪，有些居民、寺廟索性在公園內辦理婚喪喜慶及廟會活動。這種長、短期佔用公園的行徑，均會侵害到區內其他民衆使用公園的權利。相關單位應加強查報，並通知警察單位勸導取締，以杜絕此歪風。

三、鄰里公園應是宣揚社區文化的重要場合。但近來發現許多民衆竟將其當成聚賭場所，而且酗酒者、流浪漢逗留情形也日益嚴重。這種不當使用公園的行徑，將會嚴重影響民衆使用社區鄰里公園的意願，相關單位應加強注意。

答覆單位：台北市政府（民政局）

答：一、有關建議營造各公園之特有風格乙節，本府今後於設計規劃公園及更新公園設施時，將加強徵詢當地民衆之意見並融入週邊環境特質及社區文化風格。

二、至公園遭攤商等占用、車輛違規停放、民衆於公園內聚賭、酗酒者及流浪漢逗留公園等問題，本府民政局已於本（八十五）年七月八日邀集相關單位會商，並要求各相關單