

芳社區至文山區之捷運接駁公車，以擴大捷運木柵線服務面。

(二) 將配合捷運系統各路線陸續通車，調整公車路線與規劃接駁公車路線。

(三) 正依案執行中。

六 開辦中／小型的公車 (Mini Bus)，以補足「棋盤式幹線公車」營運之後的短程旅次需求。

為配合本市各郊區之發展及加強服務各社區之交通服務，目前本市公民營公車聯營管理中心正研究開辦中／小型公車之可行性。(正依案執行中)

七 建立服務品質評鑑制度，以長期固定乘客或學生月票乘客組成「X X 路公車乘客聯誼會」，透過「市民參與」的方法，來對公車的服務品質加以投票評鑑與管理，由政府定期公布結果，不符合評鑑標準者，則市府可收回路權，具體達成監督的效果。減少市中心區的穿越性旅次。

(一) 本府交通局每年均委託學術單位辦理本市聯營公車營運服務評鑑，評鑑內容計有五大類十七項指標，其中對乘客進行訪問調查之結果亦列入評鑑成績核算，達到市民參與評鑑實質效果。

(二) 評鑑結果每半年公布一次，績優公車單位公開頒獎表揚，並對評鑑連續兩期均列為丁等之公車單位，限期要求改善。

(三) 本府交通局設有公車乘客申訴專用電話，並邀請專家學者、消基會代表及本府機關單位成立「公共汽車服務申訴審議委員會」，使民衆之申訴能得到迅速、合理之處理。

(四) 正依案執行中

(三)

質詢日期：84年12月21日

質詢議員：陳進棋、陳錦祥、陳永德

質詢對象：陳市長水扁

問題 目：陳市長水扁於市長競選期間提出台北市政白皮書政策

中(保障步行權)落實無障礙空間之設計，規劃社區道路、遊戲巷與腳踏車道，改善人行道之品質，還給行人安全、愉快的步行空間。

目前辦理情形為何？(請按說明附表打勾填寫、並於規定七日內八十四年十二月三十日以前回函本席)

說

明：1. 建立屬於行人的無障礙環境：確立公共空間及公共設施輔助設計原則，如人行道寬度、鋪面的設計、點字路標、告示板及有聲說明系統，以行人為優先考量的交通號誌設計。

2. 為保障行人安全，透過立柱、設欄杆、綠籬，禁止機車行駛人行道及人車分離系統等措施，以建立行人安全系統。

3. 透過社區組織，推動生活化道路 (Life road)、遊戲巷、腳踏車路網之設立，確保社區人行安全與環境品質。

4. 改善人行道品質：建立人行道全面綠化，並取消人行道之機車停車位，將行路權歸還行人。

附表

已依案執行完成	
正依案執行中	
尚未執行	
無法執行	

答覆單位：台北市政府（都市發展局）

答：一、檢附「台北市政府系統環境改善政策」之推動草案乙份，請參考。

二、本案正依案執行中。

台北市人行系統環境改善政策（草案）

——台北造街計畫——

緣起

- 為實踐「道路人性化」既訂政策，本局已於84年度完成「台北市人行系統環境改善整體規劃」先期研究計畫，並執行示範實驗性之「中山北路人行系統更新工程」規劃設計計畫，近期即行發包施工。

- 本市人行道現況面積二五〇萬平方公尺，本府已自85年度起逐年編列人行環境改善作業經費，俾辦理人行道及相關街俱設施更新工程。

- 為期整合本府各局處公共施政計畫暨有效運用行政資源

，以利整體推動全市人行環境改善工作，爰預為研議之「臺北市人行系統環境改善政策」（簡稱為台北造街計畫）之中程施政計畫。

人行系統環境更新改善實施效益

- 本市人行道現況使用品質低劣，亟待立即改善，以符市民及議會共識。

- 全面提升本市公共空間品質暨改造市容景觀。

- 相對於其他昂貴之公共建設工程，人行系統環境改善工程得以相對較低預算獲致廣泛效益。

人行道現況問題重點

實質環境：

- 機車停放於人行道，佔據行人通行空間。

- 街道傢俱暨公用設施配置凌亂。

- 鋪材、緣石及施工品質不良，破損嚴重。

- 現行人行道規劃設計不利殘障者使用。

使用管理：

- 管線敷設挖掘頻繁，且復舊工程品質不良。

- 違規佔（使）用人行道。

行政作業：

- 發包制度（低價決標）不良，不易確保工程品質。

- 施工監造編制人員不足及監工品質未能落實。

- 規劃設計及施工時程重疊，延宕執行效率。

人行系統環境改善實施方向

(一) 鋪面、緣石材質使用與設計

- 採用較高強度鋪面、緣石材質。

- 加強人行道路基工程。

- 鋪面設計易於施築、維修。

- 按地區路段環境特性，研訂鋪材使用暨設計準則。

#### (二) 街俱設施集中設置

- 規劃人行道「設施帶」，研訂各項街俱設置準則。

- 各項街俱設施美化暨景觀處理。

#### (三) 植栽綠化

- 景觀道路增加植栽綠覆設施。

#### (四) 照明設施

- 主要道路增設人行道專用照明設施。

- 照明街俱設施美化設計。

#### (五) 公用公共設備暨管線敷設

- 電信、電力、交通設施整合規劃及美化設計。

- 規劃簡易共用管溝，統籌埋設地下管道。

#### (六) 無障礙人行設施

- 增加路口斜坡寬幅及坡度。

- 依殘障團體建議，取消現行導盲（引導）磚，改以平整鋪面及界石設計。

- 增設路口路柱。

#### (七) 騎樓人行空間整頓

- 騎樓地地坪整平及加強使用維護管理。

#### (八) 街面廣告招牌整頓

- 妨礙道路交通及人行道之違規廣告物查察整頓。

- 鼓勵合法及優良廣告物之設計與設置。

#### (九) 交通規劃與整頓措施

- 執行及整頓機車停放之秩序。

- 配合規劃人行道停放機車之替代空間設施。

- 規劃全市性道路等級及其人行道使用功能分類。

- 捷運交通場站週邊地區人行路網暨自行車系統規劃。

#### (十) 相關人行設施整修美化

- 天橋、地下道整修更新。

- 地下道出入口頂蓋更新美化。

#### (四) 公共藝術

- 執行人行道公共工程經費1%設置公共藝術。

#### (五) 管理維護

- 研訂現行（紅磚）人行道維修原則。

- 修繕現行（紅磚）人行道以確保現況使用品質。

#### (六) 民眾參與作業

- 街區組織與地區民衆參與道路設施規劃認養作業。

- 動員居民及商家自律維護公共人行空間暨避免違佔情節。

#### (七) 規劃時程及發包施工行政作業

- 研訂全市人行系統分期分區更新計畫。

- 工程發包採「合理標」及「外包監造」。

- 採先行辦理規劃設計，續執行工程之預算編列方式。

- 人行道更新相關工程事項及其經費概算

- 工程項目之單價分析

工 程 項 目	比 例	平 均 單 價
鋪面、緣石更新工程	50%	2000元／平方公尺
街俱設施工程	10%	2000元／平方公尺
照明設施工程	15%	
植栽綠化工程	10%	
相關配合設施工程	15%	
單位面積總計		4000元／平方公尺

\* 「相關配合設施工程」包括管線遷置、簡易共同管溝、地下道天橋更新、公共藝術等。

\* 平均單價4000元／平方公尺；另按實施造價差幅約2000~5000元／平方公尺。

• 全市人行系統更新工程經費概算

本市現有人行道面積 : 2,500,000 平方公尺  
 新闢增設人行道、徒步區面積(10%) : 250,000 平方公尺  
 面積合計 : 2,750,000 平方公尺

單位面積造價 : 4000 元／平方公尺

經費總計  $2,750,000 \times 4000$ 元／平方公尺 : 110 億元

全市人行道更新時程

• 全市須改善及新設人行道面積達275萬平方公尺，按每年更新面積20~25萬平方公尺，約計12年更新時程，其進度分配如下：

第一期(四年) : 25 % 670,000 平方公尺  
 第二期(四年) : 35 % 950,000 平方公尺  
 第三期(四年) : 40 % 1,130,000 平方公尺

合 計 100 % 2,750,000 平方公尺

• 第一期四年（85~88年度）更新進程與作業經費

年 度	更 新 面 積	工 程 預 算	前 置 規 劃	細 部 設 計
85年度	70,000平方公尺	3.0 億	2,200 萬	
86年度	200,000平方公尺	8.0 億	2,500 萬	*
87年度	200,000平方公尺	8.0 億	2,000 萬	*
88年度	200,000平方公尺	8.0 億	1,500 萬	*
小 計	670,000平方公尺	27.0 億		

\* 另由工程管理費項下勾支。

台北市第一期（85~86）年度實施路段

一 第一年（85年度）執行路段地區：

執行重點：

- 配合本市捷運工程之人行道復舊工程路段及時程。
- 擇取本市幹道型、社區型及徒步區型道路實驗示範地區路段。

實施路段：（6個路段地區）

1. 中山北路（民生西路至民族西路之間）
2. 忠孝東路一至四段捷運工程復舊路段
3. 羅斯福路一至四段捷運工程復舊路段
4. 芝山福林社區
5. 館前路及南陽街附近地區
6. 西門徒步區

\* 全市性街俱設施整合規劃設計

二 第二年（86年度）執行路段地區

執行重點：

- 本市主要幹道暨公車專用道路段。
- 本市各地區主要生活商業街道及學校、公園、交通場站等使用強度較高地區。

• 地區環境改善計畫涉及人行環境更新改善地區路段。

實施路段：（14個路段地區）

1. 松江路
2. 新生南路
3. 仁愛路

4. 中山北路一至三段及中山南路

5. 北投中央北路

6. 石牌、天母西路

7. 內湖成功路、文德路

8. 忠孝東路五段

9. 大同區重慶北路、承德路

10. 萬華區萬大路、廣州路

11. 文山區興隆路、木柵路

12. 松山車站附近地區

13. 南港舊庄國小附近地區

14. 永康公園附近地區

三、第三年（87年度）執行路段地區

執行重點：

· 都市更新策略地區。

· 市區主要幹道暨公車專用道路段。

· 本市地區環境改造計畫涉及人行道更新改善路段。

實施路段：（7個路段地區）

1. 萬華車站特定專用區

2. 西門地區

3. 敦化南北路

4. 信義路一至四段

5. 南京東西路一至五段

6. 民生東西路一至三段

7. 和平東、西路

四、第四年（88年度）更新地區路段

執行重點：

· 本市都市發展策略地區

· 本區主要幹道路段暨公車專用道實施路段

· 地區環境改善計畫涉及人行道更新改善路段

實施路段：（8個路段地區）

1. 首都核心地區

2. 台北車站特定專用區周邊道路

3. 信義計畫地區

4. 長安東、西路

5. 八德路

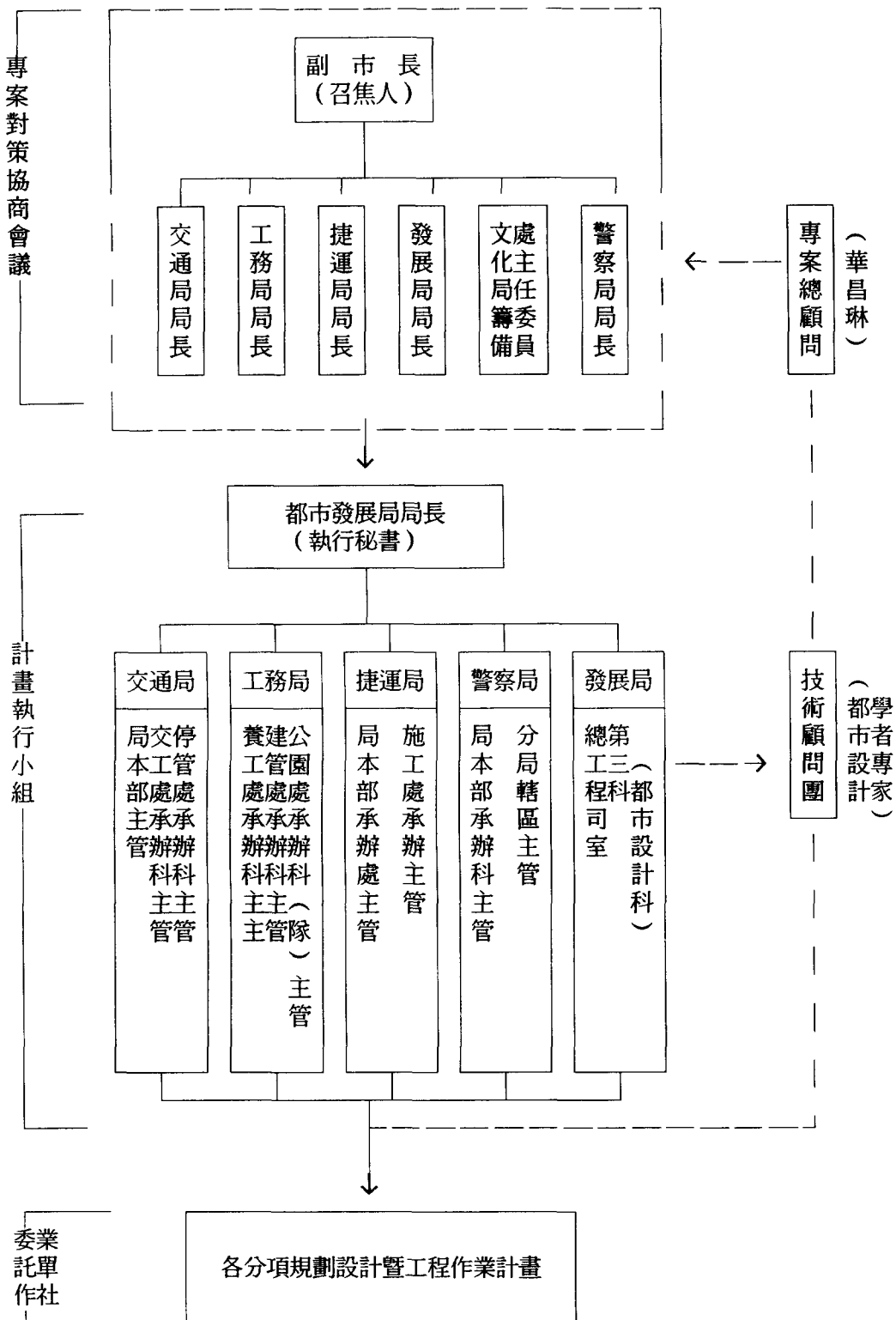
6. 基隆路

7. 承德路

8. 復興南北路

專案決策行政機制與組織架構

臺北市議會公報 第五十二卷 第十六期



三二六三

人行系統環境改善之分工施政作業計畫

·鑑於本市人行系統改善工程涉及工務、交通等局處施政業務，擬由都市發展局協調整合下列分工施政作業：  
 都市發展局：先期示範路段重要地區人行系統規劃設計

工務局、捷運局：人行道改善工程發包、施工、監造作業。

交通局：交通設施配合工程及道路整頓。

警察局：違規事項查察取締作業暨違規廣告招牌之整頓

·本府各局處分工施政作業計畫：

主政單位	分工作業事項	備註
工務局養工處	<ul style="list-style-type: none"> <li>·人行道舖面更新工程</li> <li>·既設(紅磚)人行道維修養護工程</li> <li>·天橋、地下道設施美化更新工程</li> <li>·編(修)訂工程施工規範</li> <li>·相關管線設施敷設遷置工程協調作業</li> </ul>	
公園處	<ul style="list-style-type: none"> <li>·植栽綠化工程</li> <li>·街道傢俱設置與更新工程</li> <li>·照明設施設置與更新工程</li> <li>·更新路段相臨建築物騎樓地之坪整平與空間使用加強管理</li> </ul>	
建管處		
捷運局	<ul style="list-style-type: none"> <li>·捷運線人行道復舊暨更新工程</li> <li>·捷運線人行道突出物(通排氣塔、出入口)整合規劃及景觀美化工程</li> </ul>	<ul style="list-style-type: none"> <li>·忠孝東路、羅斯福路一至四段優先納入85年度更新路段，並由發展局統籌辦理規劃設計</li> </ul>
交通局	<ul style="list-style-type: none"> <li>·公車候車亭規劃設計與更新工程</li> </ul>	<ul style="list-style-type: none"> <li>·85年度交工處已委由發展局</li> </ul>

發展局	<ul style="list-style-type: none"> <li>·機(汽)車停車設施整體規劃</li> <li>·相關交通設施標誌設置與更新工程</li> <li>·全市性道路等級及其使用功能分類規劃</li> <li>·捷運站週邊地區人行網路暨自行車系統規劃</li> </ul>	<ul style="list-style-type: none"> <li>·85年度更新路段已委由發展局代辦規劃設計</li> <li>·85年度工務局已委由發展局代辦規劃設計</li> </ul>
警察局	<ul style="list-style-type: none"> <li>·第一期(4年)示範更新路段規劃設計</li> <li>·全市性街道傢俱暨環境設施整合規劃設計</li> <li>·全市性各類型人行道規劃設計準則</li> <li>·民衆參與及認養維護作業</li> <li>·台電變電箱設施美化規劃設計</li> <li>·研訂全市性建築物附設招牌廣告、樹立廣告設置規範</li> </ul>	<ul style="list-style-type: none"> <li>·85年度台電公司已委由發展局代辦規劃設計</li> <li>·85年6月底完成廣告物設置規範之領訂</li> </ul>
文化局	<ul style="list-style-type: none"> <li>·機(汽)車違規停放及違法佔用人行道查察取締作業</li> <li>·配合於人行道更新路段執行廣告招牌整頓作業</li> <li>·人行道之公共藝術與活動企劃</li> </ul>	

(三)

質詢日期：84年12月21日

質詢議員：陳進棋、陳錦祥、陳永德

質詢對象：陳市長水扁

題 目：陳市長水扁於市長競選期間提出台北市政白皮書政策